



**T.C  
ACIPAYAM KAYMAKAMLIđI  
İLÇE MİLLİEđİTİM MÜDÜRLÜđÜ**

**GÜNEY İLKOKULU MÜDÜRLÜđÜ  
2024-2028 STRATEJİK PLANI**

**ACIPAYAM 2024**



**Gerçek kurtuluş ancak cehaletin ortadan kaldırılmasıyla olur. Cehalet kaldırılmadıkça toplum yerinde kalıyor demektir, Yerinde duran bir şey ise geriye gidiyor demektir.**

**Mustafa Kemal ATATÜRK**

## Okul/Kurum Bilgileri

<b>İli:</b> DENİZLİ		<b>İlçesi:</b> ACIPAYAM	
<b>Adres:</b>	Güney Mahallesi Güney Sokak No:283 Acipayam/DENİZLİ	<b>Coğrafi Konum (link)</b>	37°14'48.6"N 29°15'21.9"E Güney, 20800 Acipayam/Denizli <a href="https://acipayam-guneyilkokulu.meb.k12.tr/tema/harita.php">https://acipayam-guneyilkokulu.meb.k12.tr/tema/harita.php</a>
<b>Telefon Numarası :</b>	0258 5661037	<b>Faks Numarası:</b>	---
<b>e- Posta Adresi:</b>	736294@meb.k12.tr	<b>Web sayfası adresi:</b>	<a href="https://acipayam-guneyilkokulu.meb.k12.tr">https://acipayam-guneyilkokulu.meb.k12.tr</a>
<b>Kurum Kodu:</b>	736294	<b>Öğretim Şekli:</b>	TAM GÜN

## SUNUŞ

Çok hızlı gelişen, deęişen teknolojilerle bilginin deęişim süreci de hızla deęişmiş ve başarı için sistemli ve planlı bir çalışmayı kaçınılmaz kılmıştır. Sürekli deęişen ve gelişen ortamlarda çağın gerekleri ile uyumlu bir eğitim öğretim anlayışını sistematik bir şekilde devam ettirebilmemiz, belirlediğimiz stratejileri en etkin şekilde uygulayabilmemiz ile mümkün olacaktır. Başarılı olmak da iyi bir planlama ve bu planın etkin bir şekilde uygulanmasına bağlıdır.

Kapsamlı ve özgün bir çalışmanın sonucu hazırlanan Stratejik Plan okulumuzun çaęa uyumu ve gelişimi açısından tespit edilen ve ulaşılması gereken hedeflerin yönünü doğrultusunu ve tercihlerini kapsamaktadır. Katılımcı bir anlayış ile oluşturulan Stratejik Plânın, okulumuzun eğitim yapısının daha da güçlendirilmesinde bir rehber olarak kullanılması amaçlanmaktadır.

Belirlenen stratejik amaçlar doğrultusunda hedefler güncellenmiş ve okulumuzun 2024-2028 yıllarına ait stratejik plânı hazırlanmıştır.

Bu planlama; 5018 sayılı Kamu Mali Yönetimi ve Kontrol Kanunu gereęi, Kamu kurumlarında stratejik planlamanın yapılması gereklilięi esasına dayanarak hazırlanmıştır. Zoru hemen başarırız, imkânsızı başarmak zaman alır.

Okulumuza ait bu planın hazırlanmasında her türlü özveriyi gösteren ve sürecin tamamlanmasına katkıda bulunan idarecilerimize, stratejik planlama ekiplerimize, İlçe Milli Eğitim Müdürlüğümüz Strateji Geliştirme Bölümü çalışanlarına teşekkür ediyor, bu plânın başarıyla uygulanması ile okulumuzun başarısının daha da artacağına inanıyor, tüm personelimize başarılar diliyorum.

**ALİ AKSOY**  
**OKUL MÜDÜRÜ**

# İÇİNDEKİLER

<b>1. GİRİŞ VE STRATEJİK PLANIN HAZIRLIK SÜRECİ.....</b>	<b>9</b>
1.1. Strateji Geliştirme Kurulu ve Stratejik Plan Ekibi.....	9
<b>2. DURUM ANALİZİ.....</b>	<b>9</b>
2.1. Kurumsal Tarihçe.....	10
2.2. Uygulanmakta Olan Planın Değerlendirilmesi.....	10
2.3. Mevzuat Analizi.....	11
2.4. Üst Politika Belgelerinin Analizi.....	11
2.5. Faaliyet Alanları ile Ürün ve Hizmetlerin Belirlenmesi.....	14
2.6. Paydaş Analizi.....	15
2.7. Kuruluş İçi Analiz.....	17
2.7.1. Teşkilat Yapısı.....	17
2.7.2. İnsan Kaynakları.....	17
2.7.3. Teknolojik Düzey.....	20
2.7.4. Mali Kaynaklar .....	21
2.7.5. İstatistik Veriler.....	22
2.8. Dış Çevre Analizi (Politik, Ekonomik, Sosyal, Teknolojik, Yasal ve Çevresel Çevre Analizi - PESTLE) .....	24
2.9. Güçlü ve Zayıf Yönler ile Fırsatlar ve Tehditler (GZFT) Analizi.....	25
2.10. Tespit ve İhtiyaçların Belirlenmesi.....	27
<b>3. GELECEĞE BAKIŞ.....</b>	<b>29</b>
3.1. Misyona.....	29
3.2. Vizyon.....	29
3.3. Temel Değerler.....	29
<b>4. AMAÇ, HEDEF VE STRATEJİLERİN BELİRLENMESİ.....</b>	<b>29</b>
4.1. Amaçlar .....	30
4.2. Hedefler .....	31
4.3. Performans Göstergeleri.....	31
4.4. Stratejilerin Belirlenmesi.....	31
4.5. Maliyetlendirme.....	32
<b>5. İZLEME VE DEĞERLENDİRME.....</b>	<b>32</b>
<b>6. Tablo/Şekil/Grafikler/Ekler .....</b>	<b>32</b>
<b>6.1 TABLO DİZİNİ.....</b>	<b>8</b>
<b>Tablo 1.</b> Strateji Geliştirme Kurulu ve Stratejik Plan Ekibi Tablosu.....	8
<b>Tablo 2.</b> Faaliyet Alanları/Ürün ve Hizmetler Tablosu.....	13
<b>Tablo 3.</b> Üst Politika Belgeleri Analiz Tablosu.....	14
<b>Tablo 4.</b> Çalışanların Görev Dağılımı.....	17
<b>Tablo 5.</b> İdari Personelin Hizmet Süresine İlişkin Bilgiler.....	18
<b>Tablo 6.</b> Okul/Kurumda Oluşan Yönetici Sirkülasyonu Oranı.....	18
<b>Tablo 7.</b> İdari Personelin Katıldığı Hizmet İçi Programları.....	18
<b>Tablo 8.</b> Öğretmenlerin Hizmet Süreleri (Yıl İtibarıyla).....	19
<b>Tablo 9.</b> Kurumda Gerçekleşen Öğretmen Sirkülasyonunun Oranı.....	19
<b>Tablo 10.</b> Öğretmenlerin Katıldığı Hizmet İçi Eğitim Programları.....	19
<b>Tablo 11.</b> Kurumdaki Mevcut Hizmetli/ Memur Sayısı.....	19
<b>Tablo 12.</b> Okul/kurum Rehberlik Hizmetleri .....	19
<b>Tablo 13.</b> Teknolojik Araç-Gereç Durumu.....	20
<b>Tablo 14.</b> Fiziki Mekân Durumu.....	20
<b>Tablo 15.</b> Kaynak Tablosu.....	21
<b>Tablo 16.</b> Harcama Kalemleri.....	21
<b>Tablo 17.</b> Gelir-Gider Tablosu .....	2

<b>Tablo 18.</b> Çalışan Bilgileri Tablosu.....	22
<b>Tablo 19.</b> Sınıf ve Öğrenci Bilgileri tablosu .....	23
<b>Tablo: 20</b> Okul/kurumda yapılan kültürel faaliyetler Tablosu.....	23
<b>Tablo: 21</b> Öğrenci Devam Durum Tablosu.....	23
<b>Tablo: 22</b> Sosyal kulüplerin çalışması.....	23
<b>Tablo: 23</b> Personel devam durumu.....	23
<b>Tablo: 24</b> Fiziki mekânlar .....	23
<b>Tablo: 25</b> Okulun Isınma .....	23
<b>Tablo 26.</b> PESTLE Analiz Tablosu.....	24
<b>Tablo 27.</b> Güçlü Yönler Tablosu .....	25
<b>Tablo 28.</b> Zayıf Yönler Tablosu.....	26
<b>Tablo 29.</b> Fırsatlar Tablosu .....	26
<b>Tablo 30.</b> Tehditler Tablosu .....	27
<b>Tablo 31.</b> Tespitler ve İhtiyaçlar.....	27
<b>Tablo 32.</b> Tahmini Maliyet Tablosu .....	32
<b>Tablo 33.</b> İzleme ve Değerlendirme Şablonu .....	32

<b>6.2 ŞEKİL DİZİNİ.....</b>	14
<b>Şekil 1.</b> Güney İlkokulu Müdürlüğü Organizasyon Yapısı.....	14
<b>Şekil 2.</b> Paydaş Analizi Değerlendirme Raporu.....	15

<b>6.3 EKLER.....</b>	33
<b>EK-1</b> Paydaş Sınıflandırma Matrisi .....	33
<b>EK -2</b> Paydaş Önceliklendirme Matrisi .....	34
<b>EK -3</b> Yararlanıcı Ürün/Hizmet Matrisi .....	35
<b>Ek-4</b> Paydaş Anketleri.....	36

## KISALTMALAR

AB	: Avrupa Birliđi
ABİDE	: Akademik Becerilerin İzlenmesi ve Deđerlendirilmesi
Ar-Ge	: Arařtırma Geliřtirme
CİMER	: Cumhurbaşkanlıđı İletişim Merkezi
BT	: Biliřim Teknolojileri
DYS	: Doküman Yönetim Sistemi
EBA	: Eđitim Biliřim Ađı
FATİH	: Eđitimde Fırsatları Artırma ve Teknolojiyi İyileřtirme Hareketi
GZFT	: Güçlü Taraflar, Zayıf Taraflar, Fırsatlar ve Tehditler Analizi
İKS	: İlköđretim Kurum Standartları
MEİS	: Millî Eđitim İstatistik Modülü
MEB	: Millî Eđitim Bakanlıđı
MEM	: Millî Eđitim Müdürlüđü
MTE	: Meslekî ve Teknik Eđitim
MTSK	: Motorlu Tařıtlar Sürücü Kursu
OECD	: Organisation for Economic Co-operation and Development (İktisadi İřbirliđi ve Kalkınma Teřkilatı)
OSB	: Organize Sanayi Bölgesi
PESTLE	: Politik, Ekonomik, Sosyal, Teknolojik, Yasal ve Çevresel Kurum Analizi
PDR	: Psikolojik Danıřmanlık ve Rehberlik
PISA	: Programme for International Student Assesment (Uluslararası Öđrenci Deđerlendirme Programı)
STK	: Sivil Toplum Kuruluřu
TEFBİS	: Türkiye’de Eđitimin Finansmanı ve Eđitim Harcamaları Bilgi Yönetim Sistemi
TIMMS	: Trends in International Mathematics and Science Study (Matematik ve Fen Bilimleri Uluslararası Arařtırması)
TÜBİTAK	: Türkiye Bilimsel ve Teknolojik Arařtırma Kurulu
TÜİK	: Türkiye İstatistik Kurumu
YDS	: Yabancı Dil Sınavı
YGS	: Yükseköđretime Geçiř Sınavı
KBS	: Kamu Harcama ve Muhasebe Biliřim Sistemi
PYBS	: Parasız ve Yatılı Bursluluk Sınavı
HBO	: Hayat Boyu Öđrenme
MYK	: Meslek Yüksek Okulu



# 1. GİRİŞ VE STRATEJİK PLANIN HAZIRLIK SÜRECİ

## 1.1. Strateji Geliştirme Kurulu ve Stratejik Plan Ekibi

**Strateji Geliştirme Kurulu:** Okul müdürünün başkanlığında, bir okul müdür yardımcısı, bir öğretmen ve okul/aile birliği başkanı ile bir yönetim kurulu üyesi olmak üzere 4 kişiden oluşan üst kurul kurulur.

**Stratejik Plan Ekibi:** Okul müdürü tarafından görevlendirilen ve üst kurul üyesi olmayan müdür yardımcısı başkanlığında, belirlenen öğretmenler ve gönüllü velilerden oluşur.

**Tablo 1. Strateji Geliştirme Kurulu ve Stratejik Plan Ekibi Tablosu**

Strateji Geliştirme Kurulu Bilgileri		Stratejik Plan Ekibi Bilgileri	
Adı Soyadı	Ünvanı	Adı Soyadı	Ünvanı
ALİ AKSOY	OKUL MÜDÜRÜ	MELEK BAZ	OKUL MÜDÜR YARDIMCISI
MELEK DÖNMEZ	ÖĞRETMEN	SULTAN YAĞCI	ÖĞRETMEN
İLKNUR SAĞGÜÇ	ÖĞRETMEN		
AHMET DAĞ	O.A.B Başk.	SALİH EMİK	VELİ

## 1.2. Planlama Süreci:

2024-2028 dönemi stratejik plan hazırlanma süreci Strateji Geliştirme Kurulu ve Stratejik Plan Ekibi'nin oluşturulması ile başlamıştır. Ekip tarafından oluşturulan çalışma takvimi kapsamında ilk aşamada durum analizi çalışmaları yapılmış ve durum analizi aşamasında, paydaşlarımızın plan sürecine aktif katılımını sağlamak üzere paydaş anketi, toplantı ve görüşmeler yapılmıştır. Durum analizinin ardından geleceğe yönelim bölümüne geçilerek okulumuzun/kurumumuzun amaç, hedef, gösterge ve stratejileri belirlenmiştir.

## 2. DURUM ANALİZİ

Stratejik planlama sürecinin ilk adımı olan durum analizi, okulumuzun/kurumumuzun "neredeyiz?" sorusuna cevap vermektedir. Okulumuzun/kurumumuzun geleceğe yönelik amaç, hedef ve stratejiler geliştirebilmesi için öncelikle mevcut durumda hangi kaynaklara sahip olduğu ya da hangi yönlerinin eksik olduğu ayrıca, okulumuzun/kurumumuzun kontrolü dışındaki olumlu ya da olumsuz gelişmelerin neler olduğu değerlendirilmiştir. Dolayısıyla bu analiz, okulumuzun/kurumumuzun kendisini ve çevresini daha iyi tanımasına yardımcı olacak ve stratejik planın sonraki aşamalarından daha sağlıklı sonuçlar elde edilmesini sağlayacaktır.

Durum analizi bölümünde, aşağıdaki hususlarla ilgili analiz ve değerlendirmeler yapılmıştır;

- Kurumsal tarihçe
- Uygulanmakta olan planın değerlendirilmesi
- Mevzuat analizi
- Üst politika belgelerinin analizi
- Faaliyet alanları ile ürün ve hizmetlerin belirlenmesi
- Paydaş analizi
- Kuruluş içi analiz
- Dış çevre analizi (Politik, ekonomik, sosyal, teknolojik, yasal ve çevresel analiz)
- Güçlü ve zayıf yönler ile fırsatlar ve tehditler (GZFT) analizi
- Tespit ve ihtiyaçların belirlenmesi

## 2.1. Kurumsal Tarihçe

Okul Eğitim Öğretime ilk başladığı yıllarda okul binası olmadığı için Eğitim Öğretim köy kahvehanesinde ve bazı evlerde sürdürülmüştür. 1940 yılında Halk Evi olarak açılan binada devam etmiş, bu bina 1993 yılı Ekim ayına kadar hizmet vermiştir. 1974 yılında 2 derslikli (Şimdiki ek) bina (142 m2) hizmete girmiş, 1993 yılında şu an ana bina olarak kullanılan 2 katlı 8 derslikli (390 m2) okul binası hizmete girmiştir. Şu anda eğitim öğretim; 2 Katlı, 8 derslik, 1 müdür odası, 1 müdür yardımcısı odası, 1 öğretmen odası ve WC'lerden oluşan ana bina ile 2 derslikten oluşan ek binada sürdürülmektedir. İki okul binası da aynı bahçede olup yan yanadır. Okul Binamız eğitim öğretime elverişli olup her iki binada kaloriferlidir. Okul bahçemiz; binaların oturduğu yerler dahil 3120 m2+840 m2 alandan oluşmakta, ihtiyaçlarımız için yeterli olup oyun alanımız elverişlidir.

İhata duvarı yapım çalışmaları bitmiş ve gerekli yerler ağaçlandırılmaktadır. Okulun Resmi Olarak Açılış Tarihi 1953, Okulumuz açılışından 1997/1998 Eğitim Öğretim yılına kadar Güney Köyü İlkokulu olarak hizmet vermiş bu tarihten sonra 8 yıllık eğitim vermeye başlamış ve Güney İlköğretim Okulu adını almıştır. Okulumuz Tüm Ülkemiz de olduğu gibi 6287 sayılı kanunun, 11 Nisan 2012 'de Resmi Gazete'de yayımlanmasıyla 4+4+4 sistem i ile ilkokul ve Ortaokul olarak yeni statü kazandı. 2015-2016 Eğitim Öğretim Yılı başında Komşu mahallemiz olan Oluk başı Mahallesinin İlkokul kısmında taşınmalı olarak okulumuza gelmektedir. Okulumuzdan mezun olan öğrencilerin ortalama % 100'ü orta öğrenime devam etmektedir. Şu an Okulumuz Güney İlkokulu ve Güney Ortaokulu olmak üzere faaliyet göstermekte olup, 1-2014-2015 Öğretim Yılında ilkokulda 73, Ortaokulda 72 Toplam 145

Öğrenci 2-2015-2016 Öğretim Yılında İlkokulda 80, Ortaokulda 68 Toplam 148 Öğrenci 3-2016-2017 Öğretim Yılında İlkokulda 56, Ortaokulda 71 Toplam 127 Öğrenci 4-2017-2018 Öğretim Yılında İlkokulda 52, Ortaokulda 69 Toplam 121 Öğrenci Öğrenim görmektedir. Ancak son zamanlarda tüm ülkemizde olduğu gibi öğrenci sayısında hissedilir düşüşler görülmektedir. 2023- 2024 Eğitim Öğretim Yılı itibariyle ilkokulda 31 öğrenci ortaokulda 31 öğrenci anasınıfında 11 olmak üzere toplam 73 öğrencimiz okula devam etmektedir.

## 2.2. 2019-2023 Stratejik Planın Değerlendirilmesi

İlkokulu Müdürlüğü stratejik planlama çalışmaları, 5018 sayılı Kamu Mali Yönetimi ve Kontrol Kanunu ile ülkemizde hayata geçirilen stratejik yönetim anlayışı kapsamında yürütülmüştür. 2019 yılında başlayan çalışmalar Müdürlüğümüzün üçüncü stratejik planının 2023 yılında yayımlanması ile tamamlanmıştır.

Güney İlkokulu Müdürlüğü 2019-2023 Stratejik Planında 3 tema altında, 3 stratejik amaç ve 6 stratejik hedef yer almıştır. Müdürlüğümüz Stratejik Plan Ekip üyelerinin aktif katılımlarıyla hazırlanan planımız, bu dört yıllık süre içerisinde altı aylık dönemsel periyotlarla değerlendirmelere tabi tutulmuş, amaç ve hedeflerin gerçekleşme durumu raporlarda belirtilmiştir. Bu raporlarda da belirtildiği gibi stratejik planımızın süresi zarfında belirlenen hedeflerin tamamı gerçekleştirilmiştir. Güney İlkokulu Müdürlüğü 2019-2023 Stratejik Planı'nın gerçekleşme durumu değerlendirildiğinde

“ Okulumuz kayıt bölgesinde yer alan öğrencilerin tespiti çalışması yapılmış, tespit edilen öğrenci velileri okula davet edilmiş ve öğrenciler hakkında genel ve özel bilgiler edinilmiştir. Kayıt bölgesinde bulunup yer değiştirmiş ve yurt dışına çıkmış öğrenciler tespit edilmiş ve bu öğrenciler e-okul sistemi üzerinden düşümü yapılmıştır. İlkokul birinci sınıf öğrencilerinden en az bir yıl okul öncesi eğitim almış olan ve olmayan öğrenciler tespit edilmiş, almayan öğrencilerde ne gibi olumsuzlukların bulunduğu ve alan öğrencilerle aralarındaki oluşan bilişsel-beceri farklılıkların giderilmesine yönelik nelerin yapılması gerektiği komisyonca karara bağlanmıştır. Okula uyum sağlamakta sıkıntı yaşayan öğrenciler sınıf öğretmenlerinin de yardımıyla tespit edilmiştir. Özel eğitim öğrencimizin dersleri dahilinde ihtiyaç duyulabilecek ders araç gereçlerinin tespiti yapılmıştır. Tespit edilen araç gereçlerin temini yoluna gidilmiş ve ihtiyaçlar giderilmiştir Tüm öğrencilerimizin derslerinde ihtiyaç duyabilecekleri araç-gereçler tespit edilmiş ve temini gerçekleştirilmiştir. Öğrencilerimizin hangi spor dallarından hoşlandığı tespit edilmiş, bu

konuda okulumuzda futbol, okul sporları turnuvaları düzenlenmiş ve il ilçe müdürlükleri tarafından düzenlenen sportif faaliyetlere katılım sağlanmıştır. Okulumuz binası içerisinde kütüphane oluşturmak için sınıf-alan tespiti yapılmış, bu alana kütüphane oluşturulması için dolap temin edilmiş ve kütüphanemiz için yeterli sayıda kitap elde edilmiştir. Okulumuzun temizliği ve hijyenliği ile ilgili memnuniyet anketi oluşturulmuş, bu anketlerin sonuçlarına göre eksik noktalar giderilmiştir. ” Neticede bu dört yıl süre içerisinde planımızı başarı ile uygulamış bulunmakla birlikte bu planımızla kurum olarak seviye atladığımızı düşünmekteyiz Programda belirlenen yıllık performans hedeflerinin ve Müdürlüğümüzün stratejik plan kapsamındaki diğer çalışmalarının gerçekleşme durumu hazırlanan faaliyet raporları ile değerlendirilmiştir.

Plan dönemi tamamlanmamış olmasına rağmen performans göstergelerinin gerçekleşme oranlarına bakıldığında 2019 sonuçlarının %60’lık gibi bir düzeyde, 2020 sonuçlarının %63’lük gibi bir düzeyde, 2021 sonuçlarının

%65’lik gibi bir düzeyde, 2022 sonuçlarının %71,56’lık gibi bir düzeyde ve 2023 sonuçlarının %74,81’lik bir düzeyde gerçekleştiği görülmüştür.

### **2.3. Yasal Yükümlülükler ve Mevzuat Analizi**

Güney İlkokulu Müdürlüğü’nün yasal yetki, görev ve sorumlulukları başta T.C. Anayasası olmak üzere; 14/6/1973 tarihli ve 1739 sayılı Millî Eğitim Temel Kanunu, 10.07.2018 tarihli ve 30474 sayılı Resmi Gazete ’de yayımlanarak yürürlüğe giren Cumhurbaşkanlığı Teşkilatı Hakkında Cumhurbaşkanlığı Kararnamesi, esaslarına göre belirlenmektedir.

Anayasanın “Eğitim ve Öğrenim Hakkı ve Ödevi” başlıklı 42. Maddesi, 10.07.2018 tarihli ve 30474 sayılı Resmi Gazete’de yayımlanarak yürürlüğe giren Cumhurbaşkanlığı Teşkilatı Hakkında Cumhurbaşkanlığı Kararnamesi ile Bakanlık teşkilatı “Okul öncesi, ilk ve orta öğretim çağındaki öğrencileri bedenî, zihni, ahlaki, manevî, sosyal ve kültürel nitelikler yönünden geliştiren ve insan haklarına dayalı toplum yapısının ve küresel düzeyde rekabet gücüne sahip ekonomik sistemin gerektirdiği bilgi ve becerilerle donatarak geleceğe hazırlayan eğitim ve öğretim programlarını tasarlamak, uygulamak, güncellemek; öğretmen ve öğrencilerin eğitim ve öğretim hizmetlerini bu çerçevede yürütmek ve denetlemekle sorumlu tutulmuştur.

1739 sayılı Milli Eğitim Temel Kanunu’nun 2. maddesinde yer alan; Türk Milli Eğitiminin genel amacı, Türk Milletinin bütün fertlerini,

1. Atatürk inkılap ve ilkelerine ve Anayasada ifadesini bulan Atatürk milliyetçiliğine bağlı; Türk Milletinin milli, ahlaki, insani, manevi ve kültürel değerlerini benimseyen, koruyan ve geliştiren; ailesini, vatanını, milletini seven ve daima yüceltmeye çalışan, insan haklarına ve Anayasanın başlangıcındaki temel ilkelere dayanan demokratik, laik ve sosyal bir hukuk Devleti olan Türkiye Cumhuriyetine karşı görev ve sorumluluklarını bilen ve bunları davranış haline getirmiş yurttaşlar olarak yetiştirmek;

2. Beden, zihin, ahlak, ruh ve duygu bakımlarından dengeli ve sağlıklı şekilde gelişmiş bir kişiliğe ve karaktere, hür ve bilimsel düşünme gücüne, geniş bir dünya görüşüne sahip, insan haklarına saygılı, kişilik ve teşebbüse değer veren, topluma karşı sorumluluk duyan; yapıcı, yaratıcı ve verimli kişiler olarak yetiştirmek;

3. İlgi, istidat ve kabiliyetlerini geliştirerek gerekli bilgi, beceri, davranışlar ve birlikte iş görme alışkanlığı kazandırmak suretiyle hayata hazırlamak ve onların, kendilerini mutlu kılacak ve toplumun mutluluğuna katkıda bulunacak bir meslek sahibi olmalarını sağlamak;

Böylece bir yandan Türk vatandaşlarının ve Türk toplumunun refah ve mutluluğunu artırmak; öte yandan milli birlik ve bütünlük içinde iktisadi, sosyal ve kültürel kalkınmayı desteklemek ve hızlandırmak ve nihayet Türk Milletini çağdaş uygarlığın yapıcı, yaratıcı, seçkin bir ortağı yapmaktır.

Güney İlkokulu, bu sorumlulukları yerel ölçekte ilgili mevzuat hükümleri gereğince yerine getirmektedir.

## 2.4. Üst Politika Belgeleri Analizi

Üst politika belgeleri;

- 12. Kalkınma Planı
- Cumhurbaşkanlığı Programı,
- Orta Vadeli Program,
- Cumhurbaşkanlığı Yıllık Programı,
- Millî Eğitim Bakanlığı Stratejik Planı,
- İl Millî Eğitim Müdürlüğü Stratejik Planı,
- İlçe Millî Eğitim Müdürlüğü Stratejik Planı ile
- Okul/kurumu ilgilendiren ulusal, bölgesel ve sektörel strateji eylem planlarını ifade eder.

Yukarıda belirtilen üst politika belgeleri müdürlüğümüz hizmet alanlarına giren konulara göre analiz edilmiş ve müdürlüğümüzün 2024-2028 Stratejik Planı çalışmalarına rehberlik etmiştir.

**Tablo 3. Üst Politika Belgeleri Analiz Tablosu**

ÜST POLİTİKA BELGESİ	İLGİLİ BÖLÜM/REFERANS	VERİLEN GÖREV/İHTİYAÇLAR
On İkinci Kalkınma Planı	• 658, 659, 660, 664, numaralı politika paragrafları	Eğitimde fırsat eşitliğinin sağlanması
	• 661,661.1,661.2,661.3,661.4 Numaralı politika ve tedbirler	Okul öncesi eğitim erişim imkânının artırılması
	• 662,662.1,662.2,662.3,662.4,664.3 Numaralı politika ve tedbirler	Öğrencilerin ruhsal ve bedensel gelişimleri gözetilerek fiziki mekânların ve okul bahçelerindeki oyun alanlarının iyileştirilmesinin sağlanması  Öğrencilerin sosyal, kültürel, sportif ve sanat etkinliklerine katılımının artırılması
	• 663,663.1,663.2,663.3,663.4, Numaralı politika ve tedbirler	Okullar arası başarı farklarının azaltılmasının sağlanması Destekleme ve yetiştirme programlarına katılım oranının artırılmasının sağlanması
	• 665,665.1,665.2,665.4 Numaralı politika ve tedbirler	Bireyin gelişim sürecini değerlendirmek için ölçme ve değerlendirme sistemi güçlendirilecek
	• 666,66.1,666.2, 671 politika ve tedbirler	Olağanüstü durumlarda eğitim öğretimin faaliyetlerinin devam ettirilmesinin sağlanması  Alt yapı çalışmaları ve insan kaynağının güçlendirilmesi

	<ul style="list-style-type: none"> <li>667,667.1,667.2,667.3, numaralı politika ve tedbirler</li> </ul>	<p>Öğrenci ve öğretmenlerin dijital becerilerinin geliştirilmesi ve okullarda fiber altyapının güçlendirilmesinin sağlanması</p> <p>Öğrenci ve öğretmenlerin teknoloji okur yazarlığının artırılması</p>
	<ul style="list-style-type: none"> <li>668.4 numaralı politika ve tedbirler</li> </ul>	<p>Üniversite ve okul işbirliğinin artırılmasının sağlanması</p> <p>Hizmet içi eğitimlerde ve akademik faaliyetlerde üniversitelerle işbirliğinin artırılması</p>
<b>On İkinci Kalkınma Planı</b>	<ul style="list-style-type: none"> <li>670 numaralı politika ve tedbirler</li> </ul>	<p>Okul yönetim sisteminin iyileştirilmesi çerçevesinde okullardaki karar alma sürecine tüm paydaşların dahil edilmesinin sağlanması</p> <p>Okul yöneticilerinin hizmet içi eğitimlerle mesleki bilgi ve becerilerinin geliştirilmesinin artırılması</p>
	<ul style="list-style-type: none"> <li>675,675.1,675.2,675.3,675.4,676,677 Numaralı politika ve tedbirler</li> </ul>	<p>Hayat Boyu Öğrenme faaliyetlerinin güçlendirilerek yaygınlaştırılmasının sağlanması</p> <p>Toplumun ihtiyaçlarına uygun hayat boyu öğrenme çalışmalarının artırılması</p>
<b>MEB 2024-2028 Stratejik Planı</b>	<i>Durum Analizi- Tespit ve İhtiyaçlar</i>	Öğretmenlerin ve öğrencilerin dijital yeterlik seviyelerini, eksikliklerini ve ilgi alanlarını belirlemeye yönelik ihtiyaç analizi çalışmalarının artırılması
	<i>Durum Analizi- Tespit ve İhtiyaçlar</i>	Personele yönelik meslekî gelişim programlarının uygulanması
	<i>Durum Analizi- Tespit ve İhtiyaçlar</i>	İlgili paydaşların kaynaştırma/bütünleştirme uygulamaları yoluyla eğitim hakkında Bilgi ve farkındalık düzeylerinin artırılması
	<i>PESTLE Analizi</i>	Okullarımızın enerji ihtiyacının Yenilenebilir enerji kaynaklarıyla sağlanması
	<i>PESTLE Analizi</i>	Eğitim süreçlerinde iklim ve çevre ile ilgili farkındalık oluşturulmasına yönelik faaliyetlerin artırılması

## 2.5. Faaliyet Alanları ile Ürün/Hizmetlerin Belirlenmesi

Güney İlkokulu Müdürlüğü'nün faaliyet alanları Milli Eğitim Bakanlığı Okul Öncesi Eğitim ve İlköğretim Kurumları Yönetmeliği esaslarına göre belirlenmiştir.

İlgili yönetmeliğin ikinci bölümünde; Güney İlkokulu Müdürlüğü'nün işleyişi belirtilmiştir.

Güney İlkokulu Müdürlüğü'nün faaliyet alanları sunulan hizmetlere yönelik çalışmaları aşağıdaki tabloda belirtilmiştir.

**Tablo 2. Faaliyet Alanlar/Ürün ve Hizmetler Tablosu**

FAALİYET ALANLARI	SUNULAN HİZMETLER
Okul Öncesi	Okul öncesi çağına gelmiş öğrencileri okula kaydetmek
	Kaydedilen öğrenciler için uygun sınıf ortamı hazırlamak
	Dönem ve sene sonlarında öğrencilerin gelişimleriyle ilgili değerlendirmelerde bulunmak, öğrenci velilerini bilgilendirmek
İlkokul	İlkokul çağına gelmiş öğrencileri okula kaydetmek
	Kaydedilen öğrenciler için uygun sınıf ortamı hazırlamak
	Kaydedilen öğrencilerin devam takibini yapmak
	Dönem ve sene sonlarında öğrencilerin gelişimleriyle ilgili ölçme ve değerlendirmelerde bulunmak, öğrenci velilerini bilgilendirmek
	Öğrencilerin daha iyi eğitimler alabilmeleri için kurul ve komisyonlar oluşturmak
	Dönemi tamamlayan öğrenciler için hakedilen belgeleri düzenlemek
Özel Eğitim	Özel öğretim kurumlarıyla ilgili Bakanlık politika ve stratejilerini uygulamak, Engellilerin özel eğitim giderleriyle ilgili iş ve işlemleri yürütmek,
	Özel öğretim kurumlarıyla ilgili Bakanlık politika ve stratejilerini uygulamak, Özel öğretim kurumlarınca yürütülen özel eğitimin gelişmesini sağlayıcı çalışmalar yapmak,
	İlkokul çağına gelmiş öğrencilerin okula kaydını yapmak, uygun eğitim ortamı hazırlamak
	Kaydedilen öğrencilerin devam takibini yapmak
	Dönem ve sene sonlarında öğrencilerin

	gelişimleriyle ilgili ölçme ve değerlendirmelerde bulunmak, öğrenci velilerini bilgilendirmek
	Öğrencilerin daha iyi eğitimler alabilmeleri için kurul ve komisyonlar oluşturmak
	Dönemi tamamlayan öğrenciler için hakedilen belgeleri düzenlemek

## 2.6. Paydaş Analizi

Kurumumuzun temel paydaşları öğrenci, veli ve öğretmen olmakla birlikte eğitimin dışsal etkisi nedeniyle okul çevresinde etkileşim içinde olunan geniş bir paydaş kitlesi bulunmaktadır. Paydaşlarımızın görüşleri anket, toplantı, dilek ve istek kutuları, elektronik ortamda iletilen önerilerde dâhil olmak üzere çeşitli yöntemlerle sürekli olarak alınmaktadır.

Paydaş analizi katılımı sağlamanın en önemli aracıdır. İdarenin etkileşim içerisinde olduğu tarafların stratejik planla ilgili görüşlerinin dikkate alınması, kamu hizmetlerinin yararlanıcı ihtiyaçları doğrultusunda şekillendirilmesi ile stratejik planın paydaşlar tarafından sahiplenilmesini ve başarı düzeyinin artırılmasını sağlar. Paydaşlar, idarenin ürün ve hizmetleriyle ilgisi olan, idareden doğrudan veya dolaylı, olumlu ya da olumsuz yönde etkilenen veya idareyi etkileyen kişi, grup veya kurumlardır. Paydaşlar, iç ve dış paydaşlar olarak sınıflandırılır:

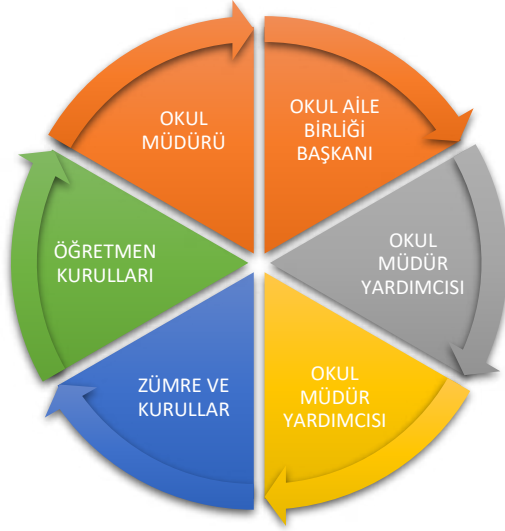
**İç Paydaşlar:** İdareden etkilenen veya idareyi etkileyen idare içerisindeki kişi veya gruplardır. İdarenin çalışanları ve yöneticileri iç paydaşlara örnek olarak verilebilir.

**Dış Paydaşlar:** İdarenin sunduğu ürün ve hizmetlerden yararlananlar ile idareden etkilenen veya idareyi etkileyen idare dışındaki kişi, grup veya kurumlardır. İdarenin bağlı/ilgili/ilişkili kuruluşları ile idare faaliyetleriyle ilişkisi olan diğer kamu idareleri, sivil toplum ve özel sektör kuruluşları dış paydaşlara örnek olarak verilebilir.

Paydaş analiziyle;

- ✓ Paydaşların görüş, öneri ve beklentilerinin stratejik planlama sürecine dahil edilmesi,
- ✓ Planın paydaşlarca sahiplenilmesi ve uygulanabilirliğinin artması,
- ✓ İdarenin hizmetlerinin etkin bir şekilde sunulmasına engel oluşturabilecek unsurların saptanması ve bunların giderilmesi için önlemler alınması,
- ✓ Paydaşların birbiriyle olan ilişkilerinin ve olası çıkar çatışmalarının tespit edilmesi,
- ✓ İdarenin güçlü ve zayıf yönleri ile fırsatları ve tehditleri hakkında fikir edinilmesi amaçlanır.

## Şekil: 2 Paydaş Analizi Değerlendirme Raporu



Paydaş Analizi Değerlendirme Raporu

Paydaşlar	Paydaş Türü		Neden Paydaş			Etkileme Derecesi	Önceliği	Bilgilendir-Birlikte Çalış İzle-Gözet
	İç Paydaş	Dış Paydaş	Hizmet Alan	Tedarikçi	Temel Ortak			
İlçe Milli Eğitim Müdürlüğü		√		√	√	5	5	Birlikte Çalış
Acıpayam Kaymakamlığı		√		√		5	5	Birlikte Çalış
Hayırseverler		√		√	√	4	5	Birlikte Çalış
İlçe Belediye Başkanlığı		√		√		4	4	Birlikte Çalış
Okul Müdürü	√		√		√	4	5	Birlikte Çalış
Okul Müdür Yardımcısı	√				√	4	5	Birlikte Çalış
Öğretmenler	√				√	4	5	Birlikte Çalış
Veliler	√		√		√	4	4	Birlikte Çalış
Okul Aile Birliği Başkanlığı	√			√	√	4	4	Birlikte Çalış
Öğrenciler	√		√			5	5	İzle-Gözet-Birlikte Çalış



## 2.7. Okul/Kurum İçi Analiz

Güney İlkokulu Müdürlüğü ilgili mevzuatlar çerçevesinde, mesleki etik, kurumsaldeğer ve ilkelere sadık kalarak hizmetlerini sürdürmektedir. Kurumsal hafızası olan müdürlüğümüz, iş ve işlemlerin yürütülmesinde geçmiş bilgi ve tecrübelerinden faydalanmasının yanı sıra yazılı belgeler, talimatlar, genelgeler, denetim sonuçları gibi basılı ve elektronik ortamlardaki kaynaklardan yararlanmaktadır.

Güney İlkokulu Müdürlüğü, sürekli gelişmeyi hedef alan bir çalışma anlayışı ile kurumumuzun faaliyet alanındaki çalışmalar sürekli olarak takip edilmekte, ilgili gelişmelerden haberdar edilmektedir.

### 2.7.1 Teşkilat Yapısı

Güney İlkokulu Müdürlüğü 1 Okul Müdürü, 1 Müdür Yardımcısı, 2 Sınıf Öğretmeni, 1 Okul Öncesi Öğretmeni ve 1 Yardımcı Hizmetler Personeli ile çalışmalarına devam etmektedir.

Şekil 1. Güney İlkokulu Müdürlüğü Organizasyon Yapısı

<b>OKUL MÜDÜRÜ</b>
<b>Okul Müdür Yardımcısı</b>
<b>Öğretmenler</b>
<b>Yardımcı Hizmetler Personelleri</b>

### 2.7.2. İnsan Kaynakları

- Bu bölümde Okulumuza ait insan kaynaklarına ait veriler istatistikler verilmiştir

Tablo 4. Çalışanların Görev Dağılımı

<b>Çalışanın Ünvanı</b>	<b>Görevleri</b>
Okul /Kurum Müdürü	Okul müdürleri, Bakanlığın eğitim politikaları ve stratejik planlarını, mevzuat ve programlar doğrultusunda yönetmek, yönlendirmek, denetlemek ve koordine ederek etkin ve verimli bir şekilde yerine getirmek ile görevli ve sorumludurlar. Okul müdürleri, bu görevlerini okul personeli ile arasında yapacakları işbölümü çerçevesinde yürütür.
Müdür Yardımcısı	Okul Müdür Yardımcısı, sorumluluklarına verilen hizmetleri yürütmek, okul müdürlüğü adına toplantılara katılmak, yazışmaları ve belgeleri takibini yapmak,

	okul müdürlüğüne vekâlet etmek ve okul müdürü tarafından verilen diğer görevleri yürütmekle görevli ve sorumludurlar.
Öğretmenler	Sene başında yapılan öğretmenler kurulu toplantısında kendilerine verilen sınıfın derslerine girmek, öğrencilerin gerek bilişsel gerek duyuşsal gerekse de fiziksel özelliklerinin gelişimlerini ve takibini sağlamakla sorumludur.
Yardımcı Hizmetler Personeli	Okulun temizlik, tamirat ve tadilat işlerinin takibinin yapılması ve okul müdürlüğüne verilen görevlerin yerine getirilmesinden sorumludur

**Tablo 5. İdari Personelin Hizmet Süresine İlişkin Bilgiler**

Hizmet Süreleri	2024 Yıl İtibarıyla	
	Kişi Sayısı :	%
1-4 Yıl	2	%100
5-6 Yıl	0	%0
7-10 Yıl	0	%0
10.....Üzeri	0	%0

**Tablo 6. Okul/Kurumda Oluşan Yönetici Sirkülasyonu Oranı**

	Yıl İçerisinde Okul/Kurumdan Ayrılan Yönetici Sayısı			Yıl İçerisinde Okul/Kurumda Göreve Başlayan Yönetici Sayısı		
	2021	2022	2023	2021	2022	2023
<b>TOPLAM</b>	0	2	0	0	2	0

**Tablo 7. İdari Personelin Katıldığı Hizmet İçi Programları**

Adı ve Soyadı	Görevi	Katıldığı Çalışmanın Adı	Katıldığı Yıl	Belge No
Ali AKSOY	Müdür	ETİK EĞİTİM SEMİNERİ	2024	202420099
Melek BAZ	Müdür Yardımcısı	ETİK EĞİTİM SEMİNERİ	2024	202420099

**Tablo 8. Öğretmenlerin Hizmet Süreleri (Yıl İtibarıyla)**

Hizmet Süreleri	Branşı	Kadın	Erkek	Hizmet Yılı	Toplam
	Sınıf Öğretmenliği	x		2	8
	Ana sınıfı Öğretmenliği	x		2	6

**Tablo 9. Kurumda Gerçekleşen Öğretmen Sirkülasyonunun Oranı**

	Yıl İçerisinde Kurumdan Ayrılan Öğretmen Sayısı			Yıl İçerisinde Kurumda Göreve Başlayan Öğretmen Sayısı		
	2021	2022	2023	2021	2022	2023
TOPLAM	0	2	2	0	1	3

**Tablo 10. Öğretmenlerin Katıldığı Hizmet İçi Eğitim Programları**

Adı ve Soyadı	Branşı	Katıldığı Çalışmanın Adı	Katıldığı Yıl	Belge No
İLKNUR SAĞGÜÇ	SINIF ÖĞRTMENLİĞİ	İlkokulda Drama Eğitimi Semineri	2022	2022001579
MELEK DÖNMEZ	SINIF ÖĞRTMENLİĞİ	Gençlerle İletişim Semineri	2023	2023005805
SULTAN YAĞCI	ANASINIFI ÖĞRETMENLİĞİ	Hijyen Eğitimi Semineri	2024	2024982069

**Tablo 11. Kurumdaki Mevcut Hizmetli/ Memur Sayısı**

	Görevi	Erkek	Kadın	Eğitim Durumu	Hizmet Yılı	Toplam
1	Hizmetli	X		İLKOKUL	12	14

**Tablo 12. Okul/kurum Rehberlik Hizmetleri**

Mevcut Kapasite				Mevcut Kapasite Kullanımı ve Performans	
				Danışmanlık Hizmeti Alan	Rehberlik Hizmetleri İle İlgili Düzenlenen Eğitim/Paylaşım Toplantısı vb. Faaliyet Sayısı

Psikolojik Danışman Norm Sayısı	Görev Yapan Psikolojik Danışman Sayısı	İhtiyaç Duyulan Psikolojik Danışman Sayısı	Görüşme Odası Sayısı	Öğrenci Sayısı	Öğretmen Sayısı	Veli Sayısı	Öğretmenlere Yönelik	Öğrencilere Yönelik	Velilere Yönelik
0	0	0	0	0	0	0	0	0	0

### 2.7.3. Teknolojik Düzey

Okulumuzun teknolojik alt yapı düzeyi ve ihtiyaçları tabloda belirtilmiştir.

**Tablo 13. Teknolojik Araç-Gereç Durumu**

Araç-Gereçler	2021	2022	2023	İhtiyaç
Akıllı Tahta Sayısı	8	8	8	1
Masaüstü Bilgisayar Sayısı	4	4	5	1
Taşınabilir Bilgisayar Sayısı	0	0	0	9
Projeksiyon Sayısı	0	0	0	0
TV Sayısı	0	0	0	2
Yazıcı Sayısı	2	2	3	1
Fotokopi Makinesi Sayısı	2	2	2	1
İnternet Bağlantı	VAR	VAR	VAR	VAR

Okulumuzun fiziki mekânlar açısından mevcut ve ihtiyaç durumu tabloda belirtilmiştir

**Tablo 14. Fiziki Mekân Durumu**

Fiziki Mekân	Var	Yok	Adedi	İhtiyaç	Açıklama
Öğretmen Çalışma Odası	x		1		
Ekipman Odası	x		1		
Kütüphane	x		1		Okul kütüphanemiz yeterli düzeydedir
Rehberlik Servisi		x			Okulumuzun rehber öğretmeni ve rehberlik servisi bulunmamaktadır
Resim Odası		x			

Müzik Odası		x			
Çok Amaçlı Salon		x			
Spor Salonu		x			

#### 2.7.4. Mali Kaynaklar

Okulumuzun kaynak ve mali gider ve gelirleri okul aile birliği yönetim kurulu ve okul idaresi tarafından takip edilmekte olup okulumuza yapılan nakdi ve aynı yardımlar düzenli olarak takip edilmekte ayrıca nakdi yardımlar okul aile birliği hesabına yatırılarak gelir ve giderler düzenli olarak takip edilmektedir.

**Tablo 15. Kaynak Tablosu**

Kaynaklar	2024	2025	2026	2027	2028
Genel Bütçe	10000	15000	20000	25000	30000
Okul Aile Birliği	10000	15000	20000	25000	30000
Özel İdare	0	0	0	0	0
Kira Gelirleri	0	0	0	0	0
Döner Sermaye	0	0	0	0	0
Dış Kaynak/Projeler	0	20000	30000	40000	50000
Diğer	0	0	0	0	0
<b>TOPLAM</b>	<b>20000</b>	<b>50000</b>	<b>70000</b>	<b>90000</b>	<b>110000</b>

Okulumuzun bütçesinde giderler aşağıdaki başlıklar altında toplanabilir.

**Tablo 16. Harcama Kalemler**

Harcama Kalemi	Çeşitleri
Onarım	Okul/kurum binası ve tesisatlarıyla ilgili her türlü küçük onarım; makine, bilgisayar, yazıcı vb. bakım giderleri

Sosyal-sportif faaliyetler	Etkinlikler ile ilgili giderler
Temizlik	Temizlik malzemeleri alımı
İletişim	Telefon, faks, internet, posta, mesaj giderleri
Kırtasiye	Her türlü kırtasiye ve sarf malzemesi giderleri

**Tablo 17. Gelir-Gider Tablosu**

YILLAR	2021		2022		2023	
HARCAMA KALEMLERİ	GELİR	GİDER	GELİR	GİDER	GELİR	GİDER
Temizlik						
Küçük Onarım		x				x
Bilgisayar Harcamaları						
Büro Makinaları Harcamaları						
Telefon						
Sosyal Faaliyetler	1572,53				21747,53	
Kırtasiye						
GENEL		825	5747,53	0		747,07

### 2.7.5. İstatistik Veriler

Okulumuza ait bazı istatistik veriler aşağıda sunulan tablolarda belirtilmiştir.

**Tablo 18. Çalışan Bilgileri Tablosu**

Unvan*	Erkek	Kadın	Toplam
Okul Müdürü ve Müdür Yardımcısı	1	1	2
Sınıf Öğretmeni	0	2	2
Okul öncesi Öğretmeni	0	1	1
Rehber Öğretmen	0	0	0
İdari Personel	0	0	0
Yardımcı Personel	2	0	2
Güvenlik Personeli	0	0	0
<b>Toplam Çalışan Sayıları</b>	<b>5</b>	<b>9</b>	<b>14</b>

**Tablo 19. Sınıf ve Öğrenci Bilgileri tablosu**

SINIFI	Kız	Erkek	Toplam
Anasınıfı A	7	4	11
1/A	5	5	10
1/A Orta otizm spektrum	1	0	1
2/A	0	2	2
3/A Hafif zihinsel	1	0	1

3/A	3	5	8
4/A	3	5	8

Okul/kurumla ilgili her türlü sayısal veriler geriye dönük olarak (en az 3 yıllık) verilir. İstatistiki veriler kapsamında incelenecek hususlar;

**Tablo: 20 Okul/kurumda yapılan kültürel faaliyetler Tablosu**

Gezi	Sergi	Piknik	Öğrenci katılım sayısı	Veli katılım sayısı
2		1	30	10

**Tablo: 21 Öğrenci Devam Durum Tablosu**

devamsızlık yapan öğrenci sayısı	devamsızlıktan kalan öğrenci sayısı	devamsız olup da devamı sağlanan öğrenci sayısı	öğrencilerin devamsızlık ortalaması	engelli öğrencilerin sayısı
0	0	0	3	2

**Tablo: 22 Sosyal kulüplerin çalışması**

ÇEDES			
ÇEDES PROJELERİ			

(kurulan sosyal kulüpler ve bunların gerçekleştirdiği projeler),

**Tablo: 23 Personel devam durumu**

ÜCRETSİZ İZİNDE OLAN PERSONEL SAYISI	RAPORLU PERSONEL SAYISI	
1	0	

**Tablo: 24 Fiziki mekânlar**

İdari odalar	Öğretmenler odası	Sınıflar	Spor malzeme odası	Yemekhane	Ziyaretçi odası
Var	Var	Var	Var	Var	Yok

**Tablo: 25 Okulun Isınma**

Isınma durumu	Yakıt türü	Belge	İzolasyon
Kalorifer	Kömür	Var	Yok

**Tablo: 26 Sivil Savunma Çalışmaları**

Yangın Tertibatı	Yangın tüpü	İkaz alarm zili	Elektirik Tertibatı kontrolü	Baca Temizliği	Kazan Temizliği	Sivil savunma tatbikatı
Var	Var	Yok	Var	Yapıldı	Yapıldı	Yapıldı

## 2.8. Çevre Analizi (PESTLE)

Bu analizde ilimizdeki, ülkemizdeki ve dünyadaki politik, ekonomik, sosyal-kültürel, teknolojik, hukuksal ve çevresel faktörler incelenmiştir.

Okul/kurum içi analizde, sağlıklı bir şekilde ortaya konan güçlü ve zayıf yönler, çevre analizi aşamasında elde edilecek fırsatlar ve tehditler ile birlikte değerlendirilerek en uygun stratejiler belirlenmiştir.

**Tablo 27. PESTLE Analiz Tablosu**

Politik-Yasal etkenler	Ekonomik etkenler
<ul style="list-style-type: none"><li>• AB'ye uyum sürecinde olmamız</li><li>• Stratejik planlamanın devlet politikası haline gelmesi</li><li>• Eğitim sistemindeki yenilik ve gelişmeler</li><li>• Hükümet politikaları</li><li>• Uluslararası ilişkiler</li><li>• 5018 sayılı Kamu Mali Yönetimi ve Kontrol Kanunuyla Stratejik Yönetim anlayışının gelişmesi</li></ul>	<ul style="list-style-type: none"><li>• Dünyadaki genel ekonomik durum</li><li>• İşgücü durumu ve iş gücü piyasası ile uyum</li><li>• Göç durumu, Gelir Kaynakları</li><li>• Dünya Bankası ve Türkiye Ulusal Ajansı'nın projelerinin eğitime önemli oranda ekonomik destek sağlaması/sağlayacak olması</li><li>• Sanayileşme</li><li>• Ticaret-ulaşım merkezi olma</li></ul>
Sosyokültürel etkenler	Teknolojik etkenler
<ul style="list-style-type: none"><li>• Göçle birlikte gelen nüfus artışı</li><li>• Göçle gelen ailelerin kültürel uyum problemleri/entegrasyonu</li><li>• Aile bütünlüğünün korunması</li><li>• Sosyo-ekonomik farklılıklar</li><li>• Çok kültürlülük ve hoşgörü ikliminin hakim olması</li><li>• Sosyal destek projeleri</li></ul>	<ul style="list-style-type: none"><li>• Bilişim Teknolojileri</li><li>• Teknoloji kullanımına eğilim</li><li>• Bilgiye ulaşım imkânlarının artması</li><li>• Bilgi teknolojilerindeki hızlı değişim</li><li>• Bilgi ve iletişim teknolojilerinin müfredata entegrasyonunun sağlanması</li><li>• AR-GE ve bilgi teknolojisindeki gelişmeler</li><li>• Medyanın/sosyal medyanın etkileri</li></ul>
Çevresel Etkenler	
<ul style="list-style-type: none"><li>• İlçemizin 1. bölge deprem kuşağında olması</li><li>• Denize yakınlık</li><li>• Antalya iline yakınlık ve ulaşım kolaylığı</li><li>• Gelişmiş ulaşım imkânları (hava, kara, deniz ulaşımı)</li></ul>	



## 2.9. GZFT Analizi

Okulumuzun temel istatistiklerinde verilen okul künyesi, çalışan bilgileri, bina bilgileri, teknolojik kaynak bilgileri ve gelir gider bilgileri ile paydaş anketleri sonucunda ortaya çıkan sorun ve gelişime açık alanlar iç ve dış faktör olarak değerlendirilerek GZFT tablosunda belirtilmiştir. Dolayısıyla olguyu belirten istatistikler ile algıyı ölçen anketlerden çıkan sonuçlar tek bir analizde birleştirilmiştir. Kurumun güçlü ve zayıf yönleri donanım, malzeme, çalışan, iş yapma becerisi, kurumsal iletişim gibi çok çeşitli alanlarda kendisinden kaynaklı olan güçlülükleri ve zayıflıkları ifade etmektedir ve ayrımda temel olarak okul müdürü/müdürlüğü kapsamında bakılarak iç faktör ve dış faktör ayrımı yapılmıştır.

### 9.1. Güçlü Yönler

**Tablo 28. Güçlü Yönler Tablosu**

Öğrenciler	Okulumuz öğrencilerinin beş ayrı mahalleden gelmesi kültürel çeşitlilik açısından okulumuzun güçlü yönünü oluşturmaktadır.
Çalışanlar	Okulumuz personelinin mesleki deneyiminin yüksek olması, İhtiyaç duyulan her branşta öğretmenimizin yeterli sayıda olması,
Veliler	Velilerimizin okulumuza ve öğrencilerine karşı ilgi ve tutumları
Bina ve Yerleşke	Okul binamızın Güney Mahalle Merkezinde olması ve Acıpayam-Denizli güzergahı yolu üzerine 5 km olması dolayısıyla ulaşım sıkıntısı çok fazla yaşanmamaktadır.
Donanım	Okulumuzun hem ders araç-gereçleri hem de teknolojik araçları konusunda eksikliğinin bulunmaması.
Bütçe	Okulun herhangi bir ihtiyacının bulunması durumunda mahalli imkanlar dahilinde yöre halkının yardımcı olması.
Yönetim Süreçleri	Kurum yöneticilerinin deneyimli ve işbirliğine yatkın olması
İletişim Süreçleri	Okul idare-öğretmen-veli-öğrenci-diğer hizmetlerden sorumlular döngüsünde iletişim konusunda sıkıntı yaşanmaması, iletişim araçlarından yüksek düzeyde yararlanılması.
Vb.	

### 9.2. Zayıf Yönler

**Tablo 29. Zayıf Yönler Tablosu**

Öğrenciler	Okulumuz öğrencilerinin okulda öğrendiklerini toplum içerisinde pekiştirememeleri (Olumsuz örnek oluşturabilecek vakalarla karşılaşmaları.)
Çalışanlar	Okulumuz personelinin mesleki deneyiminin yüksek olmasından ve kendilerine olan güvenin fazla olmasından kaynaklı hata yapma olasılıklarının olması.
Veliler	Sayısı az da olsa okulumuza ve öğrencimize karşı ilgisi düşük olan velilerimizin bulunması.
Bina ve Yerleşke	Okulumuz binasının 1993 yılında faaliyete geçmesi ve 30 yıllık bir bina olması sebebiyle ısı ve ses yalıtımının düşük olması.
Donanım	Okul Aile Birliği bütçemizin kısıtlı olması sebebiyle, ders araç-gereçleri ve teknolojik araç-gereçlerinin güncelliğini yitirmesi, ihtiyacı tam olarak karşılayamaması.
Bütçe	Okulumuza ait gelirin az olması.

Yönetim Süreçleri	Okulumuz personelinin yönetime olan güvensizlikleri.
İletişim Süreçleri	Okulumuz personelleri arasında zaman zaman olagelen anlaşmazlıklar, bazı personellerimizin iletişim araç-gereçlerine sahip olmamaları.

### 9.3. Fırsatlar

**Tablo 30. Fırsatlar Tablosu**

Politik	Güney Mahallesi ve taşıma kapsamındaki mahalle muhtarları tarafından okulumuzun ve yönetiminin desteklenmesi. Bakanlığımızın okul öncesi eğitimine önem vermesi ve yaygınlaştırmak istemesi.
Ekonomik	Zaman zaman yerel yönetimin desteklemesi.
Sosyolojik	Diğer okul ve kurumlarla iletişimin güçlü olması, Okul ve kurumlar arasında işbirliği anlayışı ve uyum.
Teknolojik	Bütün okul ve kurumlarımızda gelişen teknolojinin Milli Eğitim Bakanlığı'mız tarafından kullanılmasının istenmesi ve gayretleri.
Mevzuat-Yasal	Temel Eğitimin zorunlu olması.
Ekolojik	İlçenin coğrafi konumunun uygun olması, iklim koşullarının yaşama elverişli olması, okulumuzun bulunduğu çevrede hava kirliliğinin olmaması.

### 9.4. Tehditler

**Tablo 31. Tehditler Tablosu**

Politik	Çok sık mevzuat değişikliği
Ekonomik	Velilerin ekonomik durumunun düşük olması, giderek artan fiyatlar.
Sosyolojik	Boşanmış ailelerin varlığı.
Teknolojik	Gelişen ve değişen teknolojiye uygun donatım maliyetinin yüksek olması.
Mevzuat-Yasal	Eğitim öğretim çalışmalarının desteklenmesi konusunda mevzuatın getirdiği kısıtlar
Ekolojik	Kış mevsiminde zaman zaman sıcaklığın 0°'nin altına düşmesi, bu sebeple de okul yolunda oluşan don ve buzlanmalar.

## 2.10. Tespit ve İhtiyaçların Belirlenmesi

Gelişim ve sorun alanları analizi ile GZFT analizi sonucunda ortaya çıkan sonuçların planın geleceğe yönelim bölümü ile ilişkilendirilmesi ve buradan hareketle hedef, gösterge ve eylemlerin belirlenmesi sağlanmaktadır.

Gelişim ve sorun alanları ayrımında eğitim ve öğretim faaliyetlerine ilişkin üç temel tema olan Eğitime Erişim, Eğitimde Kalite ve kurumsal Kapasite kullanılmıştır. Eğitime erişim, öğrencinin eğitim faaliyetine erişmesi ve tamamlamasına ilişkin süreçleri; Eğitimde kalite, öğrencinin akademik başarısı, sosyal ve bilişsel gelişimi ve istihdamı da dâhil olmak üzere eğitim ve öğretim sürecinin hayata hazırlama evresini; Kurumsal kapasite ise kurumsal yapı, kurum kültürü, donanım, bina gibi eğitim ve öğretim sürecine destek mahiyetinde olan kapasiteyi belirtmektedir.

**Tablo 32: Tespitler ve İhtiyaçlar**

<b>DURUM ANALİZİ AŞAMALARI</b>	<b>TESPİTLER/ SORUN ALANLARI</b>	<b>İHTİYAÇLAR/ GELİŞİM ALANLARI</b>
<b>Uygulanmakta Olan Stratejik Planın Değerlendirilmesi</b>	<ul style="list-style-type: none"><li>Hedeflerin paydaş beklentilerini tam olarak ifade edecek şekilde ihtiyaçları karşılayacak sayıda olmaması</li></ul>	<ul style="list-style-type: none"><li>Hedeflerin, stratejik planda yer alan analizlerin tamamı değerlendirilerek, içerik ve sayı bakımından iyi ifade edilmesi</li></ul>
<b>Mevzuat Analizi</b>	<ul style="list-style-type: none"><li>Özel sektör kuruluşları, üniversiteler ve yerel kuruluşlar ile işbirliği gerektiren çalışmalarda, kurum ve kuruluşların mevzuat farklılığından kaynaklanan sorunlar</li></ul>	<ul style="list-style-type: none"><li>Özel sektör, üniversite ve yerel kuruluşlardan düzenlenen protokollerle mevzuatla birlikten kurumumuzun mevcut durumu ve kuruluş politikalarının birlikte değerlendirilmesi</li></ul>
<b>Üst Politika Belgeleri Analizi*</b>		<ul style="list-style-type: none"><li>Stratejik Plan Hazırlama, Performans Programı ve Faaliyet Raporu Hazırlama, Stratejik Yönetim Süreci ile ilgili diğer iş ve işlemler</li></ul>
<b>Paydaş Analizi</b>	<ul style="list-style-type: none"><li>Paydaşların çeşitliliği ve paydaş kitlesinin nicel büyüklüğü,</li><li>İdarenin sorumluluk veya yetki alanı dışında paydaş beklentilerinin bulunması</li></ul>	<ul style="list-style-type: none"><li>Paydaşların idareden beklentilerinin faaliyet alanlarıyla uyumu sağlanmalı, plan döneminde kurumsal faaliyetler hakkında paydaşlara düzenli bilgilendirme yapılması</li></ul>
<b>İnsan Kaynakları Yetkinlik Analizi</b>	<ul style="list-style-type: none"><li>Ulaşılabilir imkânlar ve doğal koşullar nedeni ile öğretmenlerin il merkezini veya belirli ilçeleri tercih etmeleri</li></ul>	<ul style="list-style-type: none"><li>Atama ve yer değiştirme döneminde daha az tercih edilen ilçelerde öğretmenlere yönelik sosyal/kültürel faaliyetlere, motivasyon çalışmalarına daha fazla önem verilmesi</li></ul>
<b>Kurum Kültürü Analizi</b>	<ul style="list-style-type: none"><li>Stratejik Yönetim Süreci ile ilgili iş ve işlemleri koordine edecek, nitelikli personel sayısının az olması</li></ul>	<ul style="list-style-type: none"><li>Merkezi ve mahalli hizmetçi eğitim faaliyetlerine katılım ile Stratejik Yönetim Süreci iş ve işlemlerini koordine edecek personel sayısının artırılması</li></ul>
<b>Fiziki Kaynak Analizi</b>	<ul style="list-style-type: none"><li>Kurumumuzdaki pikap, minibus türü taşıma araçlarının sayısı, ihtiyaçların karşılanmasında yetersizdir</li></ul>	<ul style="list-style-type: none"><li>Kurumumuz bünyesinde yürütülen proje çalışmalarında öğrenci ve öğretmenlerin taşınması için ulaşım aracı tahsis edilmesi için kurumlar arası diyalogun artırılması</li></ul>
<b>Teknoloji ve Bilişim Altyapısı Analizi</b>	<ul style="list-style-type: none"><li>Yerel düzeyde oluşturulan istatistik sisteminin etkin şekilde kullanılmaması</li></ul>	<ul style="list-style-type: none"><li>Yerel istatistik sisteminin etkin şekilde kullanılması için gerekli yasal düzenlemelerin yapılması</li></ul>
<b>Mali Kaynak Analizi</b>	<ul style="list-style-type: none"><li>Öngörülemeyen nedenlerden dolayı bütçede kesinti ihtimalinin yapılması</li><li>Ulusal ve uluslararası fonların hibe desteğini kısıtlaması</li></ul>	<ul style="list-style-type: none"><li>Harcama planlamalarında mali kaynaklarda meydana gelecek öngörülemeyen değişikliklerin dikkate alınması</li></ul>

<p><b>PESTLE Analizi</b></p>	<ul style="list-style-type: none"> <li>• Hükümet eğitim politikaları</li> <li>• Norm kadro doluluk oranları</li> <li>• Sanayi kuruluşlarının faaliyet alanları</li> <li>• AB Hibe Fonları</li> <li>• Yerel yönetimler</li> <li>• Atama ve yer değiştirme iş ve işlemleri</li> <li>• Özel sektör ve sanayi kuruluşları ilişkileri</li> <li>• Ailelerin gelir düzeyi</li> <li>• İstihdam oranları</li> <li>• Üretim faaliyetleri</li> <li>• Ar-Ge çalışmaları ile ilgili kaynak temini</li> <li>• Demografik dağılım</li> <li>• Sosyal ve kültürel zenginlik</li> <li>• Tarihi zenginlik</li> <li>• İş alanları</li> <li>• Sosyal farklılıklar</li> <li>• Parçalanmış aileler</li> <li>• Velilerin eğitim faaliyetlerine aktif katılımı</li> <li>• Okulumuzun teknolojik yeterliliği</li> <li>• Bilimsel ve teknolojik çalışmaların mali boyutu</li> <li>• Kaynak sağlayıcılarının kaygıları</li> <li>• Mevzuat hükümleri</li> <li>• Tarihi, turistik unsurlar</li> <li>• İklimsel koşullar</li> <li>• Jeolojik yapı</li> <li>• Çevresel faktörlerden kaynaklanan farklılıklar</li> <li>• Tarım, hayvancılık faaliyetleri</li> <li>• İç göç-dış göç oranları</li> <li>• Yeraltı ve yerüstü doğal kaynakların kullanımı</li> </ul>	<ul style="list-style-type: none"> <li>• Sanayi kuruluşları ile düzenlenen protokollerde mevzuatla birlikte kurumumuzun mevcut durumu ve kuruluş politikaları birlikte değerlendirilmeli ve okullar aktif olarak protokollerin uygulama tarafı olmalıdır.</li> <li>• Yerel yönetimlerle eğitim faaliyetleri kapsamında işbirliği artırılmalı</li> <li>• AB Hibe Fonlarının etkin kullanımı konusunda tedbir alınmalı</li> <li>• Kurumsal çalışmalar, mevzuatta yapılabilecek değişikliklere uygun olarak her an güncellenebilir şekilde kurgulanmalı</li> <li>• Ar-Ge faaliyetleri için bütçe ayrılmalı</li> <li>• Maddi desteği beklenen özel sektör yetkililerinin, eğitim faaliyetlerine katılımı sağlanmalı, tanıtım çalışmaları yapılmalı</li> <li>• Öğrenci velilerine maddi yükümlülük getirecek çalışmalardan kaçınılmalı</li> <li>• Salavatlı Mahallesinin sosyal ve kültürel zenginliklerinin tanıtımı sağlanmalı, etkin kullanımına olanak veren çalışmalar düzenlenmeli</li> <li>• Kadınların eğitim çalışmalarına aktif katılımını sağlayacak etkinlikler düzenlenmeli</li> <li>• Kaynak taraması yapılarak, mahallemizin sosyal ve kültürel zenginlikleri hakkında yayın hazırlanmalı ve paydaşlarla paylaşılmalı</li> <li>• Sosyal içermeli, gelenek-göreneklere yansımaya olanak verecek çalışmalara ağırlık verilmeli</li> <li>• Parçalanmış ailelere ve çocuklarına yönelik rehberlik ve psikolojik danışma hizmetlerinin türü ve sayısı artırılmalı</li> <li>• Bilimsel ve teknolojik proje, sergi, fuar gibi çalışmalara gerek personel gerekse de öğrenci katılımı sağlanmalı</li> <li>• Kaynak sağlayıcılarının eğitim içerikli faaliyetlerini tanıtımlarına olanak sağlamalı, bu tanıtımları yaygınlaştırılmalı</li> <li>• Paydaşlara yönelik Müdürlüğümüzün faaliyetleri ve yasal dayanakları hakkında bilgi verici broşür, kitapçık hazırlanmalı</li> <li>• Yerel düzeyde Performans Değerlendirme Sistemi geliştirilerek yönetici ve öğretmenlerin mesleki niteliği artırılmalı</li> <li>• Sultanhisar İlçesinin çevresel imkânları ve elverişli doğası, eğitim faaliyetlerinde fırsat olarak değerlendirilmeli</li> <li>• Doğa temalı çalışmalar düzenlenmeli</li> <li>• Antik eserlerin tanıtımı için Aydın Müzesi Müdürlüğü ile işbirliği yapılmalı</li> <li>• 5. Sınıf öğrencilerine yönelik uyum haftası etkinlikleri amacına uygun gerçekleştirilmeli</li> <li>• İlçe Emniyet Müdürlüğü ile öğrencilerin güvenliği hakkında etkin çalışmalar düzenlenmeli</li> </ul>
------------------------------	---	--

### 3. GELECEĞE BAKIŞ

Geleceğe yönelim bölümü iki başlıkta ele alınmıştır. Birinci başlıkta, Misyon ve Temel Değerler; ikinci başlıkta ise Temalar, Stratejik Amaçlar ve Stratejik Hedefler yer almaktadır.

### 3.1.Misyon

Bütünsel eğitim yaklaşımıyla öğrencilerimizi, öğrenmeyi yaşam becerisi olarak kullanan bağımsız bireyler olmaları için destekleriz. Okul kültürümüz, yetkin kadromuz, uyguladığımız ulusal ve uluslararası programlarla öğrencilerimize evrensel değerler kazandırırız. Rehberlik ve ölçme-değerlendirme hizmetlerimizle, öğrencilerimizin sorumluluklarını yerine getirebilen öz disipline sahip bireyler olmalarını destekleriz. Öğrencilerimizi, akademik, sportif ve sanatsal alanlarda destekleyerek yaratıcılıklarını ortaya çıkarmalarını sağlarız. Sosyal etkinliklerimiz ve öğrenme ortamlarımızla öğrencilerimizin ilgi ve yeteneklerini keşfetmelerini sağlarız. Öğrencilerimizin bu etkinliklerde aldıkları sorumluluklarla daha iyi bir dünyaya katkı sağlarız. Yerel ve küresel problemlere duyarlı, çözüm üretebilen ve girişimci bireyler yetiştiririz.

“Atatürk ilke ve devrimlerine” sahip çıkan, ulusal ve evrensel değerlere bağlı, akademik ve sosyal gelişimi aynı ölçüde önemseyen, yaşam boyu öğrenmeyi hedefleyen; başarılı, onurlu ve mutlu bireyler yetiştirmektir.

### 3.2.Vizyon

Vizyonumuz, öğrencilerimizi, evrensel değerleri benimsemiş, özgür, sorumluluk sahibi, açık fikirli, duyarlı, yaratıcı, sorgulayan ve özyönetim becerilerine sahip bireyler olarak yaşama hazırlamaktır. Türk Eğitim Sistemine değer katan; akılcı, çağdaş ve dinamik yapısıyla hedeflerini gerçekleştiren ve mensubu olmaktan gurur duyulan önder bir eğitim kurumu olmaktadır.

### 3.3. Temel Değerler

Kurumumuzda,

- Atatürk ilke ve devrimlerine sahip çıkmak,
- Kurum kültürünü benimsemek ve yaşatmak,
- Bilimin ışığında gelişime ve değişime açık olmak,
- Yabancı dil eğitimini, “Avrupa Ortak Dil Kriterleri”ne uygun düzeyde gerçekleştirmek,
- Akademik, sosyo-kültürel ve kişisel gelişimi önemsemek ve desteklemek,
- Teknolojik gelişmeleri takip etmek ve uygulamak,
- Yaratıcı ve özgür düşüncüyü desteklemek,
- İletişimde saygı, güven ve hoşgörüyü temel almak,
- “Ben” değil “Biz” bilincini özümsemek,
- Sorunun bir parçası olmak yerine çözümün bir parçası olmak,
- Toplumsal konulara duyarlı olmak,
- Doğayı koruma ve yaşatma bilincine sahip olmak esastır.

## 4. AMAÇ, HEDEF VE PERFORMANS GÖSTERGESİ İLE STRATEJİLERİN BELİRLENMESİ

Strateji geliştirme, geleceğe yönelik “ideal” ve “ortak” bakışı yansıtır. Belirlenen vizyona ulaşmak için durum analizi sonucunda ortaya çıkan ihtiyaçlar çerçevesinde amaçlar ve bu amaçları gerçekleştirmeye yönelik hedefler belirlenmiştir.

<b>TEMA: Eğitim-Öğretime Erişim ve Katılım</b>	
<b>Amaç</b>	A1. Okulumuz hedef kitlesinde bulunan bütün öğrencilerin adil şartlarda en iyi eğitimi alması konusunda eğitime ve öğretime erişimi sağlamak.
<b>Hedef</b>	H1.1. Plan dönemi sonuna kadar tüm öğrenciler ve özellikle okul öncesi eğitimindeki öğrenci devamsızlıklarının asgari seviyeye indirilmesini H2. Özel eğitim ihtiyacı olan öğrencilerin özel eğitime erişim oranının artırılmasını; öğrenciler ile ilgili velilere gerçekçi ve sık geri dönütler vererek, okul-veli etkileşiminin artırılmasını ve yetenekli öğrencilerin tespit edilerek özel yeteneklerini geliştirebilecekleri ortamlar sağlamak.
<b>Performans Göstergeleri</b>	PG 1.1.1. Okul öncesi eğitimde devamsızlık yapan öğrenci oranı (%) PG 1.1.2. Özel eğitime ihtiyaç duyan bireylerin kendilerine uygun eğitime erişim oranı(%) PG 1.1.3. Öğrenciler ile ilgili velilere yapılan geri bildirim sayısı
<b>Stratejiler</b>	S1. Devamsızlık yapan öğrencilerin tespiti ve velilerin bilgilendirilmesi günlük olarak yapılacaktır. S2. Özel eğitime yönlendirilen bireylerin yönlendirildikleri eğitime erişimi takip edilecektir.. S3. Her öğrenci ile ilgili sınıf, branş, rehberlik öğretmenleri aylık olarak velileri ile görüşmeler yaparak, öğrencinin gelişimi ile ilgili geri dönüşler sağlayacaklardır.

Performans Göstergeleri	Başlangıç Değeri-2023	2024	2025	2026	2027	2028
PG 1.1.1	%20	%10	%0	%0	%0	%0
PG 1.1.2	%100	%100	%100	%100	%100	%100
PG 1.1.3	20	25	30	35	40	50

<b>TEMA: Eğitim ve Öğretimde Kalite</b>	
<b>Amaç</b>	A.1 Öğrencilere medeniyetimizin ve insanlığın ortak değerleriyle çağın gereklerine uygun bilgi, beceri, tutum ve davranışlar kazandırılacaktır.
<b>Hedef</b>	H.1.1 Öğrencilere evrensel değerler, sağlıklı yaşam ve çevre bilinci duyarlılığı kazandırılacaktır. H2. Öğrencilerin bilimsel, kültürel, sanatsal, sportif ve toplum hizmeti alanlarında ders dışı etkinliklere katılım oranı artırılacaktır
<b>Performans Göstergeleri</b>	PG.1.1 Öğrenci başına okunan kitap sayısı PG.1.2 Sağlıklı ve dengeli beslenme ile ilgili verilen eğitim sayısı PG.1.3 Sağlıklı ve dengeli beslenme ile ilgili verilen eğitime katılan öğrenci sayısı PG.1.4. Çevre bilincinin artırılmasına yönelik verilen eğitim sayısı PG.1.5 Çevre bilincinin artırılmasına yönelik verilen eğitimlere katılan öğrenci sayısı

<b>Stratejiler</b>	<p>S1 Okul kütüphanesi zenginleştirilecek, öğrencilerin kütüphaneden yararlanması sağlanacaktır.</p> <p>S2 Türkçe dersinde ders saatinin bir bölümü okumaya ayrılacak ve okul müdürlüğünce planlanan zamanlarda okuma etkinlikleri düzenlenecektir.</p> <p>S3 Serbest etkinlikler saati, öğrencilerin sanatsal, sportif ve kültürel faaliyetlere katılım sağlayacağı şekilde düzenlenecektir.</p> <p>S4 Öğrencilere sağlıklı ve dengeli beslenmelerine yönelik bilgilendirme eğitimleri ve etkinlikler yapılacaktır.</p> <p>S5 Öğrencilerin çevre bilincinin artırılmasına yönelik etkinlikler yapılacaktır.</p> <p>S6 Bir eğitim öğretim yılı içinde en az 4 defa kazanım değerlendirme sınavı yapılacak</p>
--------------------	---

Performans Göstergeleri	Başlangıç Değeri-2023	2024	2025	2026	2027	2028
PG 1.1	15	20	25	30	35	40
PG 1.2	1	1	2	2	3	3
PG 1.3	40	55	68	70	70	70
PG 1.4	0	1	1	2	2	2
PG 1.5	0	60	70	70	70	70

<b>TEMA: Kurumsal Kapasite</b>	
<b>Amaç</b>	A1. Eğitimin temel ilkeleri doğrultusunda okulun niteliğini arttırmak ve fiziki imkanları geliştirmek amacıyla kurumsal kapasite geliştirilecektir.
<b>Hedef</b>	H1. 1. Temel eğitimde okulların niteliğini arttıracak uygulamalara ve çalışmalara yer verilmesi sağlanacaktır. H2. Eğitimin temel ilkeleri doğrultusunda fiziki imkanları geliştirmek amacıyla kurumsal kapasite geliştirilecektir.
<b>Performans Göstergeleri</b>	P .1.1. İyileştirilen fiziki mekân sayısı.(derslikler,spor salonu,kütüphaneler,okul bahçesi vb.)
<b>Stratejiler</b>	S .1.1. Fiziki mekânların (derslikler, spor salonu, kütüphaneler, atölyeler vb.) iyileştirilmesi için kamu idareleri, belediyeler ve işverenlerle iş birlikleri yapılacaktır.

Performans Göstergeleri	Başlangıç Değeri-2023	2024	2025	2026	2027	2028
PG 1.1	1	2	2	2	2	2

#### 4.5. Maliyetlendirme

**Tablo 32. Tahmini Maliyet Tablosu**

	2024	2025	2026	2027	2028	Toplam Maliyet
<b>Amaç 1</b>	<b>2500</b>	3000	3000	3500	4000	16000
<b>Hedef 1.1</b>	<b>3000</b>	4000	5000	6000	7000	25000
<b>Hedef 1.2</b>	<b>1000</b>	2000	3000	4000	5000	10000
<b>Genel Yönetim Giderleri</b>	<b>2000</b>	2000	3000	3000	4000	14000
<b>TOPLAM</b>	<b>8500</b>	<b>11000</b>	<b>14000</b>	<b>15500</b>	<b>19000</b>	<b>65000</b>
<b>Amaç 2</b>	3000	4000	4500	6000	7000	24500
<b>Hedef 2.1</b>	3000	4000	5000	6000	7000	25000
<b>Hedef 2.2</b>	<b>1000</b>	2000	3000	4000	5000	10000
<b>Genel Yönetim Giderleri</b>	2000	3000	4000	5000	6000	20000
<b>TOPLAM</b>	<b>9000</b>	<b>13000</b>	<b>16500</b>	<b>21000</b>	<b>25000</b>	<b>79500</b>
<b>Amaç 3</b>	7000	8000	10000	11000	12000	48000
<b>Hedef 3.1</b>	8000	9000	10000	11000	12000	50000
<b>Hedef 3.2</b>	<b>1000</b>	2000	3000	4000	5000	10000
<b>Genel Yönetim Giderleri</b>	5000	5000	5500	6000	6500	28000
<b>TOPLAM</b>	<b>21000</b>	<b>24000</b>	<b>28500</b>	<b>32000</b>	<b>35500</b>	<b>226000</b>

#### 5. İZLEME VE DEĞERLENDİRME

Plan dönemi içerisinde ve her yılın sonunda okul/kurumumuz stratejik planı uyarınca yürütülen faaliyetlerimizi, önceden belirttiğimiz performans göstergelerine göre hedef ve gerçekleşme durumu ile varsa meydana gelen sapmaların nedenlerini açıkladığımız, okulumuz/kurumumuz hakkında genel ve mali bilgileri içeren izleme ve değerlendirme raporu hazırlanacaktır.

**Tablo 33: İzleme ve Değerlendirme Şablonu**



2024-2025 Eğitim Öğretim Yılı Stratejik Plan İzleme ve Değerlendirme Tablosu					
<b>A1</b>	Öğrencilerin öğrenmesi, gelişmesi ve büyümesi için fırsatları genişletmek amacıyla okul, aile ve toplum arasında güçlü bağlantılar geliştirilecektir.				
<b>H1.1</b>	Öğrenci başarısını desteklemek için ailelere eğitim verilecektir.				
<b>Hedef 1.1 Performansı</b>	% 88*				
<b>Sorumlu Birim</b>	Okul yönetim kadrosu				
<b>Performans Göstergesi</b>	Hedefe Etkisi (%)	Plan Dönemi Başlangıç Değeri *(A)	İzleme Dönemindeki Yıl Sonu Hedeflenen Değer (B)	İzleme Dönemindeki Gerçekleşme Değeri (C)	Performans (%) (C-A)/(B-A)
<b>PG 1.1.1 Her dönem sınıf velilerine yönelik düzenlenen etkinlik sayısı</b>	60	0	1	1	100
<b>PG 1.1.2 En az bir aile eğitimi alan veli oranı (yüzde)</b>	40	25	75	60	70
Hedefe İlişkin Değerlendirmeler					
<p>2024-2025 eğitim öğretim yılında PG 1.1.1 için performansın %100 oranında gerçekleştiği görülmektedir.</p> <p>2024-2025 eğitim öğretim yılında PG 1.1.2 için performansı %70 oranında gerçekleştiği göz önünde bulundurularak ailelerin eğitim faaliyetlerine katılımının artırılması için sınıf rehber öğretmenleri aracılığıyla telefon görüşmeleri yapılması planlanmıştır.</p>					

\* 2024-2028 dönemini kapsayan stratejik plan için 2023 yılsonu değeridir.

\*\*Her yılın ilk altı ayında, ilgili hedefe ait performans göstergelerinin performans düzeyi dikkate alınarak izlemenin yapıldığı yılın sonu itibarıyla hedeflenen değere ulaşıp ulaşılamayacağını analizi yapılacaktır. Hedeflene değere ulaşılmasını engelleyecek hususlar ve riskler varsa değerlendirilecektir.

#### EKLER:

#### EK-1 Paydaş Sınıflandırma Matrisi

Tabloda yer paydaşların listesi okul/kurumun türüne ve yapısına göre değişkenlik

PAYDAŞLAR	İÇ PAYDAŞLAR	DIŞ PAYDAŞLAR	YARARLANICI		
	Çalışanlar, Birimler	Temel ortak	Stratejik ortak	Tedarikçi	Müşteri, hedef kitle
Millî Eğitim Bakanlığı		√	√	√	
Valilik		√		√	
Milli Eğitim Müdürlüğü Çalışanları		√	√		
İlçe Milli Eğitim Müdürlükleri				√	
Okullar ve Bağlı Kurumlar			√		
Öğretmenler ve Diğer Çalışanlar	√				
Öğrenciler ve Veliler	√				√
Okul Aile Birliği	√				
Üniversite		O			
Özel İdare		O			
Belediyeler		√		√	
Güvenlik Güçleri (EmniyetJandarma)		O			
Sosyal Hizmetler Müdürlüğü		O			
Gençlik ve Spor Müdürlüğü		O			
Muhtarlık		√		√	
İşveren kuruluşlar		√			
Sivil Toplum Kuruluşları		√			

gösterebilir.

√ : Tamamı O : Bir kısmı

**EK -2 Paydaş Önceliklendirme Matrisi**

Paydaş	İç Paydaş	Dış Paydaş	Yararlanıcı Müşteri	Neden Paydaş?	Önceliği
MEB		√		Bağlı olduğumuz merkezi idare	1
Öğrenciler			√	Hizmetlerimizden yaralandıkları için	1
Özel İdare		√		Tedarikçi mahalli idare	1
STK		0		Amaç ve hedeflerimize ulaşmak iş birliği yapacağımız kurumlar	..

### Ek-3 Yararlanıcı Ürün/Hizmet Matrisi

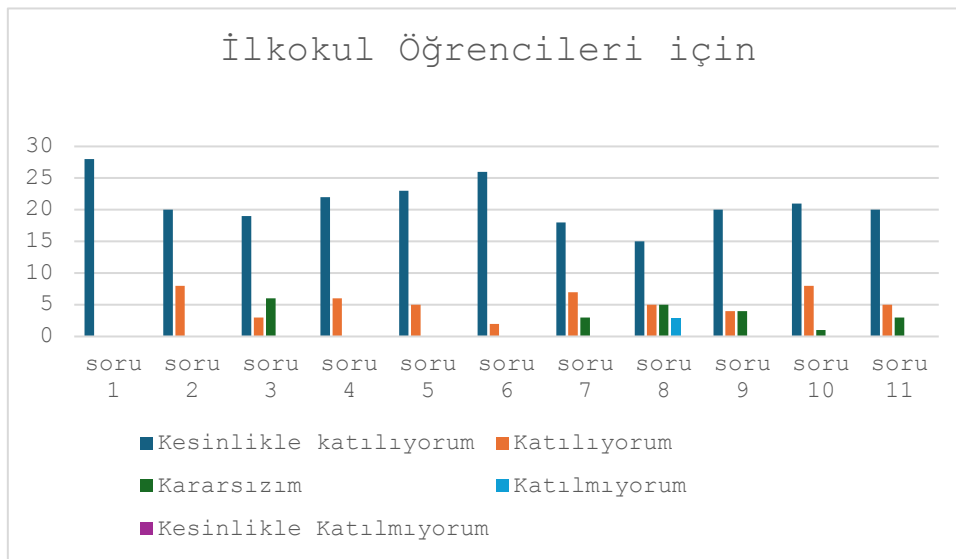
Ürün/Hizmet	Yararlanıcı (Müşteri)	Eğitim-Öğretim (Örgün-Yaygın)	Yatılılık-Bursluluk	Nitelikli İş Gücü	AR-GE, Projeler, Danışmanlık	Altvapı, Donatım Yatırım	Yayın	Rehberlik, Kurs, Sosyal etkinlikler	Mezunlar (Öğrenci)	Ölçme-Değerlendirme
Öğrenciler		√	0			√	√			
Veliler							√			
Üniversiteler				0	0			√		
Medya				0	0					
Meslek Kuruluşları										
Sağlık kuruluşları				0						
Diğer Kurumlar										0

Özel sektör			√	o			o		

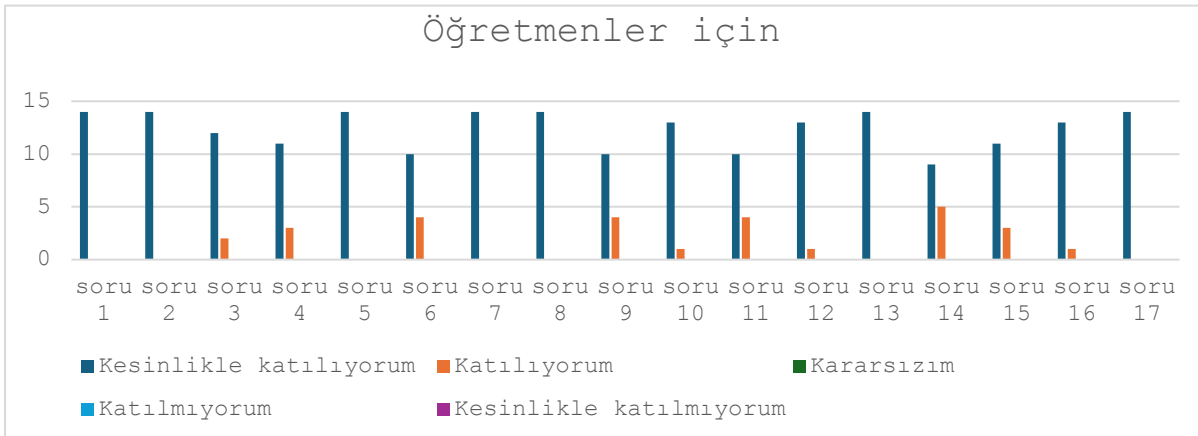
NO	İLKOKUL ÖĞRENCİLERİ İÇİN KONU BAŞLIKLARI	Kesinlikle Katılıyorum	Katılıyorum	Kararsızım	Katılmıyorum	Kesinlikle Katılmıyorum
01-	Okulumu seviyorum.	28	0	0	0	0
02-	Okulumda kendimi güvende hissediyorum.	20	8	0	0	0
03-	Okulumun içi ve bahçesi temizdir.	19	3	6	0	0
04-	Öğretmenim adildir.	22	6	0	0	0
05-	Öğretmenim benimle ilgileniyor.	23	5	0	0	0
06-	Yardıma ihtiyacım olursa öğretmenim bana yardım eder.	26	2	0	0	0
07-	Öğretmenim derse katılmamı sağlar.	18	7	3	0	0
08-	Öğretmenim dersleri farklı araçlar kullanarak anlatır.	15	5	5	3	0
09-	Okulda ders dışı eğlenceli etkinlikler var.	20	4	4	0	0
10-	Teneffüslerde ihtiyaçlarımı giderebiliyorum.	21	8	1	0	0
11-	Öğretmenim her gün beni çok çalıştırıyor.	20	5	3	0	0

√:Tamamı O: Bir kısmı

#### Ek-4 Paydaş Anketleri



NO	ÖĞRETMENLER İÇİN KONU BAŞLIKLARI	Kesinlikle Katılıyorum	Katılıyorum	Kararsızım	Kesinlikle Katılmıyorum	Katılmıyorum
01-	Okulun misyonu ve vizyonunu tam olarak anlıyorum.	5	0	0	0	0
02-	Okulda eğitim ve yönetim kalitesi sürekli olarak gelişiyor.	5	0	0	0	0
03-	Okul temiz ve hijyeniktir.	3	2	0	0	0
04-	Okul, öğrencilerin ve personelin güvenliğini sağlamak için uygun güvenlik önlemleri alır.	4	1	0	0	0
05-	Okul, yeni kabul edilen öğrencilere uygun desteği sağlar.	14	0	0	0	0
06-	Okulumuz mesleki yeterliliğimi geliştirmek için eğitim fırsatları sunuyor.	3	2	0	0	0
07-	Okul yönetimimiz öğretmenleri etkin bir şekilde yönlendirir.	5	0	0	0	0
08-	Okulumuz, öğrencilerin öğrenme ilgisini uyandıracak bir öğrenme ortamı oluşturmuştur.	5	0	0	0	0
09-	Etkili bir öğretmen olmak için ihtiyaç duyduğum kaynaklara erişimim var.	4	1	0	0	0
10-	Bana sunulan kaynakları kullanmak için gerekli eğitime sahibim.	4	1	0	0	0
11-	Okulumuzun, farklı ihtiyaçları olan öğrencileri desteklemek için etkin bir politikası vardır.	5	0	0	0	0
12-	Okulumuz müfredat uygulamasını etkin bir şekilde izler.	5	0	0	0	0
13-	Okulumuz, velilere uygun etkinlikler düzenlemektedir.	4	1	0	0	0
14-	Diğer öğretmenlerle iş birliği yaparım.	4	1	0	0	0
15-	Okul personeli arasında dostane bir ilişki sürdürülür.	4	1	0	0	0
16-	Takım ruhumuz ve moralimiz yüksek.	3	1	1	0	0
17-	Okulumuza aidiyet hissediyorum.	4	0	1	0	0



NO	VELİLER İÇİN KONU BAŞLIKLARI	Kesinlikle Katılıyorum	Katılıyorum	Kararsızım	Kesinlikle Katılmıyorum	Katılmıyorum
01-	Okulun misyonu ve vizyonunu tam olarak anlıyorum.	10	30	5	0	0
02-	Okulda eğitim ve yönetim kalitesi sürekli olarak gelişiyor.	23	22	0	0	0
03-	Okul temiz ve hijyeniktir.	16	27	2	0	0
04-	Okul, öğrencilerin ve personelin güvenliğini sağlamak için uygun güvenlik önlemleri alır.	9	30	6	0	0
05-	Okul, yeni kabul edilen öğrencilere uygun desteği sağlar.	10	35	0	0	0
06-	Okul, çocuğumun okumaya olan ilgisini geliştirmesine yardımcı olabilir.	30	12	3	0	0
07-	Okul çocuğumun öğrenme ilgisini güçlendiriyor.	25	13	7	0	0
08-	Okul çocuğumun ahlaki gelişimini teşvik edebilir.	24	18	3	0	0
09-	Okulda kullanılan değerlendirme yöntemleri çocuğumun gelişimini tüm yönleriyle anlamama yardımcı oluyor.	16	24	5	0	0
10-	Okul, çocuğumun öğrenme performansı ve gelişimi hakkında beni iyi bilgilendiriyor.	28	17	0	0	0
11-	Okul çocuğuma duygusal rahatsızlık ve öğrenme güçlükleri ile karşılaştığında yeterli desteği ve rehberlik sağlar.	17	24	4	0	0
12-	Öğretmenlerin benimle iletişim kurma yöntemlerinden memnunum.	38	17	0	0	0
13-	Herhangi bir problem durumunda müdür endişelerime cevap veriyor.	40	5	0	0	0
14-	Okulda, velilerin ihtiyaçlarına uygun eğitim faaliyetleri düzenlenir.	12	23	10	0	0
15-	Okul, çocukların gelişimini desteklemek için velilerle iyi bir ilişki kurar.	38	7	0	0	0
16-	Okul, aktif veli katılımını teşvik eder.	44	1	0	0	0
17-	Okulun veli etkinliklerine aktif olarak katılırım.	31	10	4	0	0
18-	Bir veli olarak okula aidiyet hissediyorum.	38	7	0	0	0
19-	Çocuğumun ev ödevlerini tamamlamasını sağlarım.	10	12	23	0	0
20-	Çocuğumu okumaya teşvik ederim.	8	16	21	0	0
21-	Çocuğumun her gün okula gitmesini sağlarım.	19	23	3	0	0
22-	Çocuğumun eğitiminde aktif bir ortağım.	15	18	12	0	0

